

O SEMESTRE SERÁ FINALIZADO
100% ONLINE (REMOTO)

2020: 

Novas rotinas!
Novas experiências!

Protocolo de Retomada
Presencial e Online

2º semestre de 2020

SUMÁRIO

Objetivo do Protocolo	03
Cenários	04
Protocolos e Ações para Retomada	05
Pedagógico, Psicopedagógico e Tecnológico	06
Infraestrutura e Bem Estar	19
Administrativo	21
Financeiro	26
Comunicação	28

Objetivo do Protocolo

Registrar, orientar e comunicar propósitos, pilares, cenários e protocolos para o retorno gradual às aulas ONLINE e presenciais no 2º semestre de 2020.

Propósitos



Pilares

- ✓ **Saúde em primeiro lugar** com a intenção de reduzir riscos de contaminação
- ✓ **Leis e normas** devem ser seguidas
- ✓ **Garantia de aprendizagem** significativa e integralidade do ensino
- ✓ Continuidade da **formação da carreira profissional** dos alunos

Cenários

Conforme **decreto 65.061/20 do governo do Estado de São Paulo**, que dispõe sobre a retomada das aulas e atividades presenciais.

Fase	Status	Aulas Atividades	Atividades Acadêmicas Presenciais	Atendimento ao Aluno
Vermelha	Fechado	100% online	0%	Online
Laranja	Flexibilização mínima	100% online	0%	Atendimento preferencialmente online
Amarela	Flexibilização moderada	100% online e Aulas Práticas e atividades	Aulas práticas, conforme necessidade*	Atendimento preferencialmente online
Verde	Pré-abertura	Revezamento	Aulas práticas, conforme necessidade em revezamento**	Atendimento preferencialmente online

*Aulas práticas dos cursos de Gastronomia, Estética e Cosmética, Fisioterapia e outras necessárias

**Aulas práticas, conforme necessidade dos cursos com revezamento

<https://publicadoeducacao.wordpress.com/2020/07/14/decreto-no-65-061-2020-dispoe-sobre-a-retomada-das-aulas-e-atividades-presenciais>





Protocolos e Ações para Retomada

Pedagógico, Psicopedagógico e Tecnológico

Objetivo

- a)** Remodelar o processo de ensino e de aprendizagem, com uso de mediação tecnológica, tendo como norteador, os resultados de aprendizagem, o objetivo da disciplina, articulado com a avaliação do aluno, a partir das experiências do 1º semestre de 2020, considerando cenários atuais e futuros;
- b)** Acolhimento dos alunos, professores e colaboradores, com apoio e suporte tecnológico e/ou psicopedagógico;
- c)** Realização da presencialidade remotamente.



Pesquisa sobre a expectativa de retomada

- ✓ Aplicada pesquisa junto aos docentes, discentes e colaboradores com o objetivo de **compreender o comportamento da comunidade Toledo Prudente** para ser utilizada como base norteadora na elaboração do plano de ação para a retomada das aulas para o 2º semestre de 2020
- ✓ Aplicação: **de 24 de junho a 01 de julho de 2020**



Ferramenta:
Google Forms

Temas abordados nos questionários:

- a) Nível de satisfação dos alunos com as aulas online e dos colaboradores e docentes com o trabalho remoto;
- b) Desafios enfrentados nas aulas online e no trabalho remoto;
- c) Expectativa de retorno presencial às aulas e ao trabalho;
- d) Segurança de retorno presencial;
- e) Identificação de grupos de risco;
- f) Mapeamento de ferramentas mediadoras tecnológicas, utilizadas pelos docentes, para tornar as aulas e avaliações mais dinâmicas;
- g) Expectativa de rematrículas;
- h) Campo aberto para sugestões.

Formação Docente

- ✓ A **Formação Docente é realizada semestralmente na IES**, sempre no início de cada semestre, como processo contínuo de construção de um corpo de professores atualizados, preparados para inovação acadêmica e desenvolvimento de processos significativos no ensino e aprendizagem.

- ✓ Com o início da pandemia, houve a necessidade de um módulo extraordinário da formação e a sua **realização foi 100% online**, trabalhando, principalmente, o desenvolvimento da docência com a mediação tecnológica para o ensinar virtual. Uma equipe de suporte e acompanhamento, formada por professores e pessoal técnico-administrativo, atuou ao longo de todo o semestre.



- ✓ Para a continuidade da formação foi desenvolvida, a partir da pesquisa junto aos docentes, uma programação que se iniciou no retorno das férias docentes e continuará durante todo semestre. **Essa formação irá abordar questões reflexivas do processo de ensino e aprendizagem, as questões de didática, tecnológicas e metodológicas.**

Com objetivo de pensar o resultado de aprendizagem discente, foi criado e implementado o *Class Design*. A partir do exercício de repensar as disciplinas e tendo como ponto de partida o resultado de aprendizagem pretendido, os professores foram formados para desenhar a disciplina **alinhando a pesquisa, extensão e as demandas de mercado**. E então, a partir do *Class Design*, alocaram recursos acadêmicos e pedagógicos com a finalidade do desenvolvimento de aprendizagem significativa e o *life long learning*.

Help Toledo Prudente

- ✓ O **Help Toledo Prudente** dá continuidade ao movimento de formação reflexiva provocado durante o *Class Design*, é formado por uma equipe multidisciplinar e tem como objetivo subsidiar o desenvolvimento pedagógico dos professores da Toledo Prudentes sobre metodologias, recursos e tecnologia, versando o ensinar e aprender na perspectiva ONLINE e presencial.

Sala dos Professores Virtual

- ✓ Espaço virtual, durante o intervalo das aulas, para encontro dos professores.

Aprendizagem Discente

- ✓ Acompanhamento da aprendizagem dos alunos e apoio à adaptação dos mesmos para o aprendizado remoto.
- ✓ Implementação do sistema **Planner - Toledo Portal Universitário**, com o objetivo de apresentar uma agenda mensal das demandas de aprendizagem do aluno, alocando em um único lugar as aulas daquele mês, assim como as entregas de trabalho e também os eventos institucionais para os quais o aluno fez inscrição. Nesta plataforma, o aluno tem a oportunidade de acrescentar comentários e fazer anotações em todos esses apontamentos, além de criar novas atividades em datas e horários específicos.
- ✓ Criação e implementação da plataforma para escuta virtual denominada **“Cartas para Neuzinha”**. Essa “plataforma” inicialmente se apresentará como um botão no Toledo Portal Universitário que permitirá que o aluno encaminhe suas demandas psicopedagógicas, entre outras, por texto diretamente para a **Neuza Gibim, Psicopedagoga Toledo Prudente**. Ela responderá em até 48h e o aluno receberá a resposta por e-mail.
Veja o vídeo: <https://hubs.ly/H0wWNF50>
Saiba mais: <https://hubs.ly/H0wWNYh0>
- ✓ Construção de ações de saúde e bem-estar por meio de uma programação de palestras e discussões online tendo como foco, a ativação da saúde mental, os efeitos psicológicos do retorno a presencialidade e trabalhos de ginástica laborativa.

Aulas que não necessitam de laboratórios ou estrutura física da Toledo Prudente

A possibilidade de **retorno gradual na fase amarela**, de 35%, conforme proposto pelo Governo do Estado, será analisada semanalmente, seguindo o propósito de saúde em primeiro lugar e a redução de riscos de contaminação.

100% online, exceto na Fase Verde do Plano de Retomada para a educação do Governo do Estado de São Paulo onde iremos iniciar o retorno conforme planejamento.

Todas as aulas online serão síncronas, contudo elas são **gravadas, armazenadas e organizadas** no plano de ensino do professor, com visão dos alunos como apoio pedagógico, no Toledo Portal Universitário.



Aulas e Atividades Práticas Presenciais

- ✓ São consideradas aulas práticas presenciais aquelas que necessitam do uso de laboratórios e manuseio de equipamentos físicos para a aprendizagem, instalados em laboratórios.
- ✓ Os cursos com prioridade em aulas práticas presenciais são: **Gastronomia, Estética e Cosmética, Fisioterapia, Engenharia Civil, Engenharia de Produção e Arquitetura e Urbanismo**, respectivamente. As definições das aulas práticas realizadas presencialmente serão acordadas entre os docentes e coordenação de curso, de acordo com os projetos pedagógicos dos cursos e serão alocadas conforme disponibilidade.
- ✓ Como apoio às aulas práticas estão disponibilizados aos alunos do curso de Fisioterapia e Estética e Cosmética o uso de laboratórios virtuais da ALGETEC e todas as ferramentas da *Suite Google* para Educação.

Transmissão das aulas online - espaços de aprendizagens da IES

- ✓ A IES disponibilizará, caso o professor entenda necessário, laboratórios, salas de aula e outros espaços de aprendizagem para transmissão das aulas online, possibilitando o uso de lousas, Tvs, projetores, maior mobilidade e interação entre as partes.
- ✓ Para a transmissão das aulas online na IES, haverá **suporte tecnológico por meio da equipe do RAV (Recursos Áudio Visuais)**, contudo os espaços não terão o caráter de estúdio.
- ✓ Os espaços disponíveis para transmissão das aulas online devem ser agendados pelo professor, conforme necessidades, por meio do e-mail **suporteti@toledo-prudente.edu.br** ou **Whatsapp (18) 3901-3955**

Os espaços disponíveis são:

Salas de Aula Lousa e Wi-fi	Laboratórios Equipamentos específicos e Lousas Digitais (*)	Outros Espaços TV, Template e Wi-fi
Sala 48	Laboratório de Sistemas (*)	Sala de Reunião Reitoria
Sala 49	Laboratório de Engenharias e Saúde	Sala NDE
Sala 51	Cozinha de Marlene	Sala Coordenação
Sala 54	Podcast Lab	Sala de CPA

Templates

Preparação das salas de aulas para transmissão feita dentro das salas e/ou laboratórios.

- ✓ Dinamismo
- ✓ Profissionalismo
- ✓ Facilidade
- ✓ Baixo custo das ferramentas da *Suite Google* para Educação



VEJA AQUI AS MELHORES PRÁTICAS PARA SUA APRESENTAÇÃO



O **laboratório I** estará disponível para a realização das aulas online ou uso de softwares específicos dos cursos (disponíveis), de segunda a sexta, durante o período das aulas.

Uso de Laboratórios

Além das aulas práticas, os laboratórios específicos dos cursos poderão ser utilizados pelos grupos de iniciação científica que os utilizam para realização de experimentos e produções científicas ou atividades extra classe dos cursos com número limitado de pessoas, atendendo os protocolos de segurança e agendamento.

Estarão disponíveis para acesso aos alunos, via conexão VPN, o uso dos softwares **ALTERDATA e MAKEMONEY**, conforme agendamento do professor.

Frequência

- ✓ Realizada por meio da plataforma *Google Meet*, conforme Resolução PROAC no. 01/2018, legislação interna, que regulamenta o sistema de frequência e compensação de ausência na IES.
- ✓ O acesso discente e docente à plataforma *Google Meet* deve ser **via e-mail institucional**.
- ✓ Os participantes convidados devem utilizar uma conta *Google* e terão acesso às salas com a permissão do professor/mediador.



Avaliação

- ✓ **Avaliação Formativa** - Transformação dos processos avaliativos a partir da formação com utilização de uma nova ferramenta para geração de avaliação significativas o PROOF, garantindo que o professor tenha espaço e um processo para pensar quais são as razões que determinam os métodos de avaliação e o que ele pretende avaliar naquele momento.
- ✓ Realizada de forma **100% online** por meio de ferramentas tecnológicas, entrega de trabalhos, projetos ou outras formas, conforme os tipos de avaliação institucional regimental.
- ✓ As ferramentas tecnológicas utilizadas pelos docentes para a avaliação são: **Toledo Portal Universitário, Socrative e Google Forms** e outras.
- ✓ As outras formas de avaliação podem ser propostas pelos docentes desde que estimulem o aprendizado. Ex: elaboração de pareceres, consultorias reais e simuladas, entre outras.



Estágio

- ✓ Estágio Obrigatório e Estágio Não Obrigatório serão **realizados virtualmente**, conforme acordado com as Unidades Concedentes.

Disciplinas de Estágio

- ✓ Estágio Obrigatório e Estágio Não Obrigatório serão **realizados virtualmente ou presencialmente**, conforme acordado com as Unidades Concedentes e estagiário.
- ✓ As disciplinas de estágio realizadas na matriz curricular dos cursos de Direito, Administração e Engenharia Civil (2º semestre) ocorrerão de forma **ONLINE**, utilizando a ferramenta *Google Meet*.

Extensão

- ✓ **As atividades de extensão da IES serão realizadas online.** Entende-se que a possibilidade de atividades online favorecem a participação de um maior número de alunos e de convidados que enriquecem ainda mais a atividade.
- ✓ Os cursos foram estimulados e desenvolveram atividades de extensão de forma remota, vale ressaltar as ações como: **Toledo Amiga do Empreendedor, as ações do Pacote Anticrime, Papo de Férias sobre Fake News, os Limões da Crise**, entre outras.

Internacionalização

- ✓ As atividades de mobilidade internacional estão suspensas, contudo o departamento segue **realizando convênios e “Lives” com profissionais de outros países** para a contribuição na formação do alunos, docentes e comunidade.

Iniciação Científica e Grupos de estudo

- ✓ Os encontros dos grupos de Iniciação Científica e grupos de estudos serão realizadas online com a condução dos orientadores e presença obrigatória dos orientandos. Os encontros online devem possibilitar oportunidades de participação de convidados e do grupo. **Todas as reuniões devem ser gravadas e armazenadas junto ao NEPE, por grupo. As produções e publicações ficam mantidas.**
- ✓ Na **fase amarela**, os grupos que necessitarem do uso de laboratórios para realização de experimentos podem fazê-los presencialmente, contudo o número máximo de pessoas, permitidas, por laboratório, é de 10 pessoas.



Monografias e TCs

As orientações dos alunos pelos orientadores, atendimentos individuais pela Supervisão de Monografias/TC e cursos de capacitação serão realizadas 100% online.

As defesas de Monografias/TC serão realizadas online.

Caso o Plano de Retomada do Estado esteja na fase amarela, o orientando/avaliado, em concordância com orientador, banca examinadora e IES poderá fazê-la, presencialmente, desde que o número de convidados presentes seja de até 10 pessoas.



Colegiados

- ✓ As reuniões de colegiado devem ser realizadas online e serem registrados em ata com assinatura do presidente e do secretário;
- ✓ Os colegiados na IES são: **Conselho Superior de Administração – CSA; Conselho de Ensino Pesquisa e Extensão- CEPE; Colegiados de Curso e Núcleos Docentes Estruturantes - NDE.**

Eventos Institucionais

Eventos institucionais presenciais estão suspensos durante a pandemia, exceto entrega de diploma que foi organizado com agendamentos e colação de grau individual ou de pequenos grupos. Eventos com aglomeração devem ser revisados e organizados no formato online, tais como: Formação Docente; Encontro de Iniciação Científica e outros.

Biblioteca

- ✓ O empréstimo de livros físicos da **Biblioteca Visconde de São Leopoldo** está sendo por meio de agendamento, sendo que todo o material retirado passa pela higienização com álcool gel na retirada e na devolução.
- ✓ Prazo de devolução de livros prorrogados até o final da pandemia, conforme necessidade do usuário.

Atendimento à comunidade

Os espaços de aprendizagem com atendimento à comunidade estarão com atendimento online, exceto quando os atendimentos seguirem regulação de órgãos parceiros:

- a) Escritório de Aplicação de Assuntos Jurídicos: seguem a regulação da Defensoria;
- b) Empresa Junior Toledo: Formação, Treinamentos e Consultoria online.

Colação de Grau

- ✓ Poderão ser realizadas, **presencialmente, quando o número de formandos for, no máximo de 10**, sendo que cada formando poderá trazer até 2 convidados;
- ✓ Situações individuais ou até 3 concluintes serão realizadas na sala dos professores;
- ✓ Situações em grupo devem ser organizados no **Anfiteatro Dr. Cupertino D'Arce.**

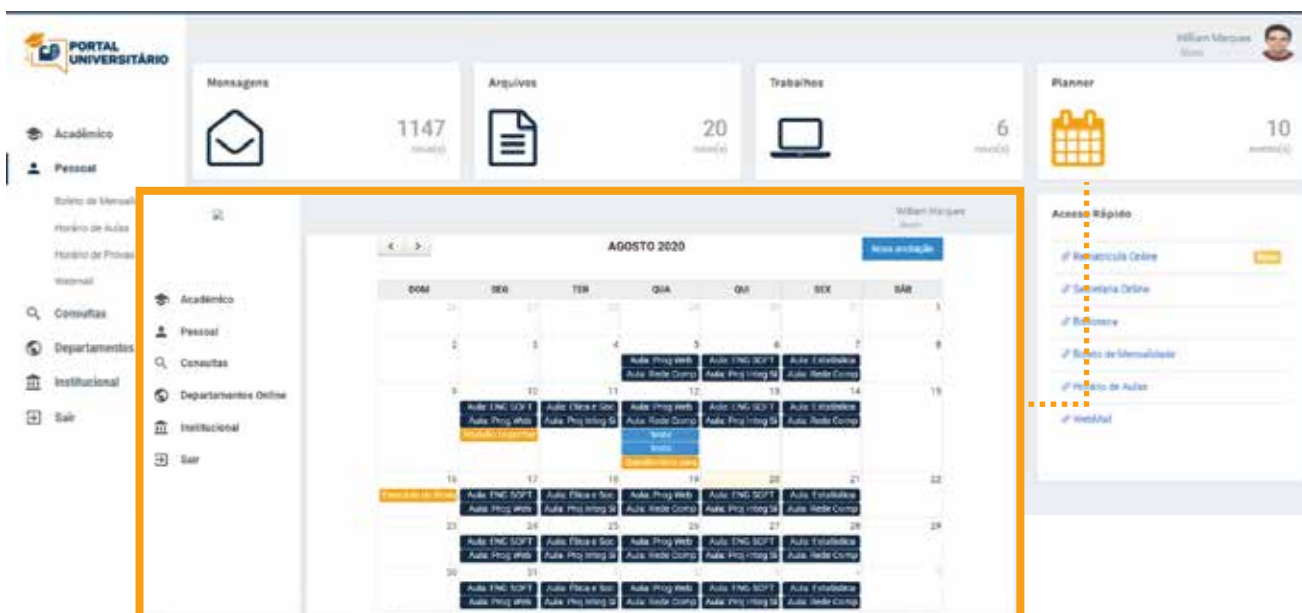
Tecnologias

- ✓ **Empréstimos de equipamentos:** alunos e professores podem requerer acesso aos notebooks para o trabalho remoto e acesso às aulas, conforme disponibilidade. As solicitações são feitas via e-mail **comite.saude@toledoprudente.edu.br** e entregues pelo RAV – Recursos Áudio Visuais. As permissões são semestrais.
- ✓ **Suporte Tecnológico:** Oferecido, de segunda-feira a sexta-feira, nos três períodos de atividades da IES, para alunos e docentes que necessitarem de ajuda para o uso das ferramentas *Google Meet* e Toledo Portal Universitário - **E-mail: suporte@toledoprudente.edu.br** - **Whatsapp: (18) 3901-3955**.
- ✓ **Ferramentas de mediação tecnológica utilizadas:** Google Forms, Google Jamboard, Google Docs, Google Apresentações, Mentimeter, Canva, Socrative, Active, Kahoot, Microsoft Excel, Quizizz, Cmaptools, LinkedIn, Lucidchart, Genially, Anchor, Laboratório Virtual e Miro.



Planner Digital

Sistema desenvolvido pela Toledo Prudente para atender a necessidade e **organização individual do aluno** (autodisciplina, protagonismo e responsabilidade). Permite que o aluno possa organizar sua aprendizagem.



Plataformas para Aulas Online

As plataformas que dão suporte para o ensino remoto e ao vivo são:

- a) transmissão das aulas online *Google Meet*;
 - b) ambiente virtual de aprendizagem: **Toledo Portal Universitário**.
- ✓ Para utilização do *Google Meet* deverá ser utilizado o email institucional para garantir a segurança dos professores e alunos.

O **Toledo Portal Universitário** é utilizado como ambiente virtual de suporte à aprendizagem e portanto é a ferramenta oficial para plataforma de comunicação, interação e registro das aulas online.

Acessibilidade (NAAC)

- ✓ As aulas remotas e as demais atividades propostas durante a pandemia estão em constante adaptação para possibilitar aos alunos que necessitam de atendimento diferenciado (incluídos os casos de deficiência de aprendizagem) receberem acesso, acompanhamento e aproveitamento equivalente ao realizado presencialmente.
- ✓ O acompanhamento é realizado pelo **Núcleo de Acessibilidade e Acolhimento - NAAC e equipe pedagógica**, ouvindo alunos e professores, inclusive com a disponibilização de equipamento e outras ajudas técnicas.

Direitos Humanos (NDH)

O **Núcleo de Direitos Humanos (NDH)** permanece com o atendimento e a solução de demandas online. A interação entre alunos e professores, bem como eventuais situações e conflitos no ambiente virtual, estão em constante acompanhamento, para que exista harmonia e respeito nas relações.

Processo Seletivo de Professores (Micro-ensino)

Para atender as necessidades de corpo docente para o 2º semestre e ainda respeitar o período de pandemia, o fluxo do processo seletivo docente será 100% online.

Vestibular

- ✓ O **processo seletivo será 100% online** ou por meio do aproveitamento das notas obtidas no ENEM (a partir de 2009).
- ✓ O candidato que optar pelo Processo Seletivo online deverá elaborar uma redação online, no próprio site **www.vestibular.toledoprudente.edu.br**, em etapa posterior a de finalização da inscrição.
- ✓ Os resultados do processo seletivo são divulgados pelo *call center* na medida em que são realizadas as análises dos boletins ENEM e as correções das redações.
- ✓ Comunicadas as aprovações, os candidatos podem realizar a matrícula online.



Toledo Tour

- ✓ Os atendimentos individuais estão permitidos, por agendamento, sendo no máximo de 03 pessoas.
- ✓ Os contatos e agendamentos devem ocorrer por meio do **WhatsApp 18 99602-8656** ou pelo e-mail **vestibular@toledoprudente.edu.br**.

Test Drive Toledo

- ✓ É possível realizar o Teste Drive Toledo, onde o interessado pode assistir uma aula teste ONLINE do curso que deseja.
- ✓ Os contatos e agendamentos devem ocorrer por meio do **WhatsApp 18 99602-8656** ou pelo e-mail **vestibular@toledoprudente.edu.br**.

Contingência



Haverá suspensão das aulas/atividades presenciais por 5 dias, em turmas em que sejam detectado casos de COVID-19.

- ✓ Em caso de colaborador trabalhando presencialmente com sintomas identificados por serviço médico, haverá suspensão das atividades presenciais da equipe, transferindo-as para a modalidade remota.
- ✓ Caso omissos serão definidos pela diretoria, conforme necessidades específicas.



Infraestrutura e Bem Estar

Objetivo:

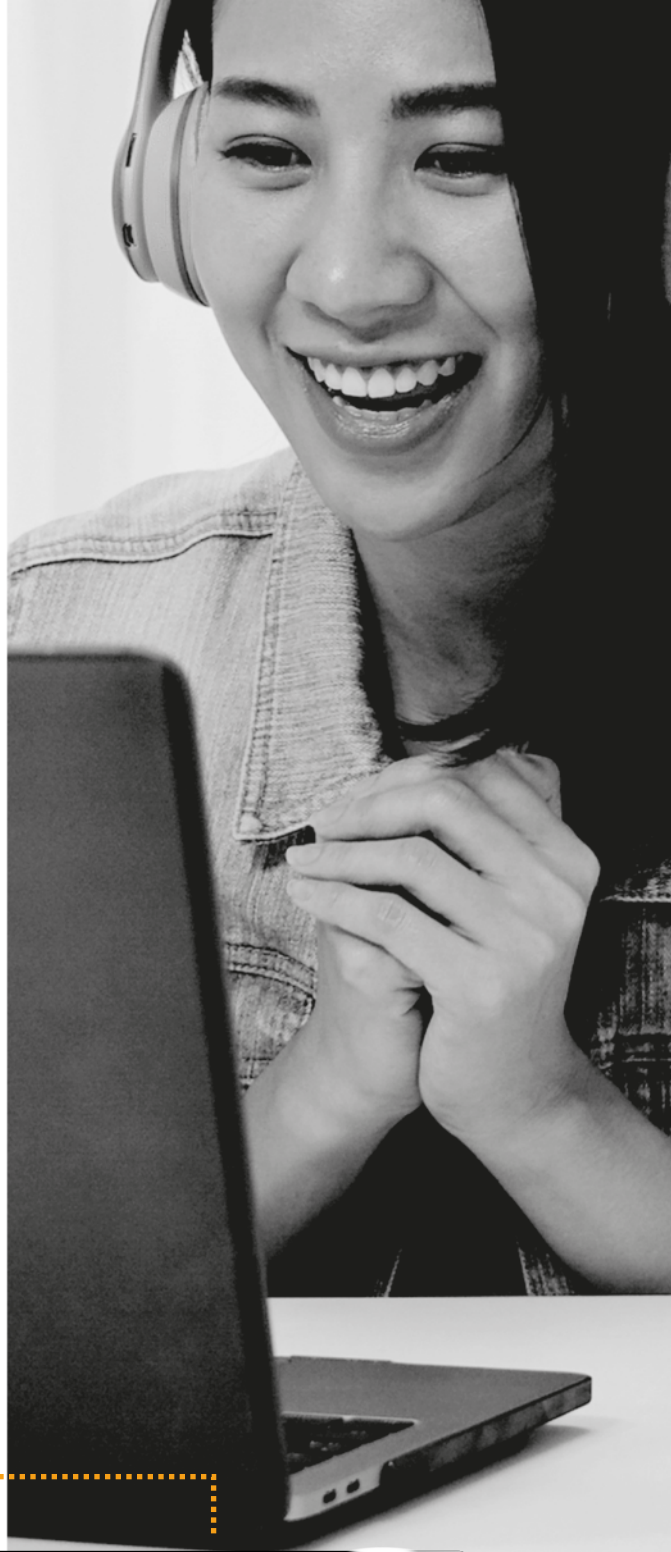
a) Garantir a segurança e bem-estar de todos os usuários da Toledo Prudente para retomada gradual das atividades presenciais.

Acessos à IES

- ✓ Todos os acessos da IES estarão liberados para melhor fluxo e não acumulação de pessoas.
- ✓ Haverá demarcações no chão para manter o **distanciamento social** de 1,5 metros.
- ✓ Será obrigatória a aferição de temperatura e **uso de máscaras**.
- ✓ Em caso de temperatura aferida venha a ser superior a 37,8 graus, haverá a orientação cordial para se dirigir às unidades de saúde responsáveis pelo COVID-19.

Ambientes de trabalho, espaços de aprendizagem e de convivência

- ✓ Diariamente, serão **higienizados pela equipe de limpeza** e com nebulizador, ao fim das atividades acadêmicas.
- ✓ Conterão um kit composto por, **limpa-dor multiuso com peróxido, álcool em gel 70% e panos descartáveis**, para alunos, professores e colaboradores que desejarem realizar a higienização sempre que necessário.



Saiba mais sobre nosso processo de retomada!

- ✓ Terão cadeiras demarcadas, respeitando o **distanciamento social** de 1,5 metro.
- ✓ Estarão sinalizadas com cartazes informando as práticas básicas de saúde, como **utilização obrigatória de máscaras**, não compartilhamento de objetos, dentre outras.
- ✓ Manterão as janelas e portas abertas permitindo a circulação de ar, sem o uso do ar condicionado.

Outros espaços



Elevadores

Os elevadores serão de **uso exclusivo de PCD e para carga e descarga**.



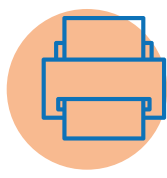
Bebedouros

Serão vedados os acessos aos bebedouros de pressão, para **evitar a contaminação**.



Banheiros

Estarão sinalizados com a devida orientação para a **higienização das mãos** e higienizados, conforme padrão de limpeza estabelecidos institucionalmente.



Central de Impressão

Fechado, podendo o atendimento ser realizado por agendamento.



Corredores, Pátios e Calçadão

Devem ser restritos para a circulação, **evitando a aglomeração de pessoas**.



Compras e Patrimônio

Estão sendo realizados de forma **ONLINE** e com regras de distanciamento e higienização para as entregas.



Laboratórios de Informática, Engenharias, Arquitetura, Estética, Gastronomia e Fisioterapia

Além da higienização básica e regras de distanciamento comum, o acesso é obrigatório com o uso de máscara facial e máscaras de acetato, sendo esta, oferecida pela IES.

Administrativo

Objetivos:

- a) Planejar e organizar o retorno presencial das equipes e fluxos de trabalho administrativos e respectivos recursos, de forma gradual e que atendam os diferentes cenários;
- b) Remodelar os processos presenciais para meios digitais, a fim de atender cenários mais restritivos durante a pandemia.

Forma de trabalho

- ✓ Institucionalização do **trabalho remoto** desde o início da pandemia.
- ✓ Redução de CH e Suspensão do contrato de trabalho, para os colaboradores sem possibilidades de exercer de forma remota a sua função, conforme Medida Provisória 936 (Lei no. 14.020 de 07 de julho de 2020).
- ✓ Continuidade de trabalho presencial para as atividades voltadas a tecnologia e atendimentos específicos.
- ✓ Obrigatório o uso de máscaras de acetato aos profissionais que estiverem no atendimento;
- ✓ Realização de sistema de **revezamento em alguns departamentos** de acordo com as demandas de cada setor.



A situação **REMOTO/PRESENCIAL** será alterada conforme necessidade do departamento e acordada entre o gestor e o colaborador. No retorno do colaborador, o gestor deve comunicar o RH e o CIT para adequação da situação de trabalho e regularização do uso das tecnologias e equipamentos.

Tecnologia

Aos funcionários em trabalho remoto foram disponibilizados, se necessário, equipamentos de trabalho e tecnologias (HARDWARE ou SOFTWARE), por meio da conexão VPN.

Regularização de documentos

Todos os documentos da IES estão sendo formalizados via ferramenta de assinatura DocuSign, salvo quando o órgão ou sujeito não é tecnológico.

Parcerias de Bem Estar

- ✓ Parceria para auxílio da atividade mental - **Supera**
- ✓ Parceria para contribuir com a saúde e o bem estar social - **Consultório de Psicopedagogia**
- ✓ Dicas para **melhorar a postura** durante o trabalho remoto

Todas as **informações** das parcerias e dicas estão no **whatsapp de avisos**





Horários e formas de funcionamento dos departamentos que realizam atendimento

ASSESSORIA DE COMUNICAÇÃO

8h às 12h | 13h às 17h

Notícias, redes sociais, cobertura fotográfica e outros

Atendimento online ou presencial agendado

e-mail:

comunicacao.adm@toledoprudente.edu.br
(18) 3901-4000 ramal 3950

BIBLIOTECA

8h às 17h

Empréstimo e devolução de livros, consultas e outras

Atendimento online ou presencial agendado

e-mail:

bibliotecaria@toledoprudente.edu.br
WhatsApp: (18) 3901-4011

CENTRO DE IMPRESSÃO

Uso das impressoras e outros

Atendimento somente agendado

e-mail:

imprimir@toledoprudente.edu.br

COMITÊ DA SAÚDE

Atendimento ao aluno, informações sobre o Plano de Retomada das Aulas, empréstimo de equipamentos e outros

Atendimento online ou presencial agendado

e-mail:

comite.saude@toledoprudente.edu.br

CONTROLADORIA E BOLSAS

8h às 12h | 13h às 17h

Fies, ProUni, Crédito Educativo, Negociações e outros

Atendimento online ou presencial agendado

e-mail: control.creditoecobranca@toledoprudente.edu.br

Telefone: (18) 3901-4000 (Ramal 3969)
WhatsApp: (18) 99732-2032

COORDENAÇÃO DA GRADUAÇÃO

8h às 12h | 13h às 17h | 18h às 22h

Agendamento com coordenadores, informação sobre professores e disciplinas e outros

Atendimento online ou presencial agendado

e-mail:

coordenadoria@toledoprudente.edu.br

ATENDIMENTO PEDAGÓGICO

MARIANA CUSTÓDIO

8h às 12h | 13h às 17h

Envio de Certificados, atividades complementares, ouvidoria, representantes e outros

Atendimento online ou presencial agendado

e-mail: analista.pedagogica@toledoprudente.edu.br

WhatsApp (18) 99742-2444

COMITÊ DA SAÚDE

Atendimento ao aluno, informações sobre o Plano de Retomada das Aulas, empréstimo de equipamentos e outros

Atendimento online ou presencial agendado

e-mail:

comite.saude@toledoprudente.edu.br

ESCRITÓRIO JURÍDICO (EAAJ)

8h às 12h | 13h às 17h

Atendimento aos assistidos decorrentes da Defensoria Pública, Dúvida sobre estágio Supervisionado IV e outros

Atendimento online

e-mail:
eaaj.supervisor@toledoprudente.edu.br

EMPRESA JR. TOLEDO

13h às 17h

Atendimento online

e-mail:
empresajr@toledoprudente.edu.br
Telefone: (18) 3901-4000 ramal 3996

ESPAÇO MAKER | TIE

8h às 17h

Uso dos equipamentos, dúvidas e outros

Atendimento online ou presencial agendado

e-mail:
espacomaker@toledoprudente.edu.br
Telefone: (18) 3901-4000 ramal 4149

EAA (ESCRITÓRIO DE APOIO ACADÊMICO)

08h às 12h | 13h às 17h

Eventos internos, inscrições, Certificados dos eventos, Pesquisa, Internacionalização, Competições, Monografias, NDH, NAAC e outros

Atendimento online ou presencial agendado

e-mail:
nepe@toledoprudente.edu.br
Telefone: (18) 3901-4000 ramal 4004

LABORATÓRIO 01 (BLOCO 01)

8h às 17h | 18h às 22h

Atendimento online ou presencial agendado

e-mail:
suporteti@toledoprudente.edu.br
Telefone: (18) 3901-3955

NEAD (NÚCLEO DE EDUCAÇÃO A DISTÂNCIA)

8h às 17h

Aulas EAD, turmas, tutorias e outros

Atendimento online ou presencial agendado

e-mail:
ead@toledoprudente.edu.br
WhatsApp: (18) 3901-3993

APOIO PSICOPEDAGÓGICO

Atendimento, dificuldade com estudo, dúvidas e outros

Atendimento agendado

e-mail:
psicopedagoga@toledoprudente.edu.br

RAV (SUPORTE TECNOLOGIA)

7h às 12h | 13h às 22h

Conexão de internet, suporte de TI, equipamentos e outros

Atendimento online ou presencial agendado

e-mail:
suporteti@toledoprudente.edu.br
WhatsApp: (18) 3901-3955

REITORIA E PRÓ-REITORIAS
8h às 12h | 13h às 17h

Atendimento agendado

e-mail:
sec.reitoria@toledoprudente.edu.br
Telefone: (18) 3901-4000 ramal 4014

SECRETARIA DA GRADUAÇÃO
8h às 12h | 13h às 17h

Documentação, Diplomas, Horários de aula e outros

Atendimento online ou presencial agendado

e-mail:
secretaria@toledoprudente.edu.br
Telefone: (18) 3901-4000

SECRETARIA DA PÓS-GRADUAÇÃO

Segunda a quinta:

8h às 12h | 14h às 17h

Sexta-feira:

8h às 12h | 13h às 21h

Sábado:

8h às 12

Documentos, aulas, professores, revisão de provas, segunda chamada e outros)

Atendimento online ou presencial agendado

e-mail:
posgraduacao@toledoprudente.edu.br
WhatsApp: (18) 99723-8277

TESOURARIA

8h às 12h | 13h às 17h

Boletos, créditos, negociações e outros

Atendimento online

e-mail:
control.financeiro@toledoprudente.edu.br

TOLEDO CARREIRAS

8h às 12h | 13h às 17h

Estágio, vagas, treinamentos, Plataforma Symplicity e outros

Atendimento online ou presencial agendado

e-mail:
carreiras@toledoprudente.edu.br
WhatsApp: (18) 3901-4001

Financeiro

Objetivo:

a) Assegurar a sustentabilidade da IES buscando alternativas para manter e/ou reduzir ao máximo, os impactos econômicos da pandemia da COVID-19, contemplando as fontes de recurso financeiro diretas e indiretas (inclusive incentivos governamentais e/ou de órgãos congêneres) e ações a serem desenvolvidas, bem como uma análise preditiva da evasão e inadimplência.

Medidas Financeiras

A Instituição, em caráter excepcional, durante a pandemia, regulamentou medidas econômico financeiras aplicáveis aos alunos dos cursos de graduação e de pós-graduação:

I - interrupção da negativação de inadimplentes junto ao SERASA, medida vigente a partir de 23/03/2020 até 31/12/2020

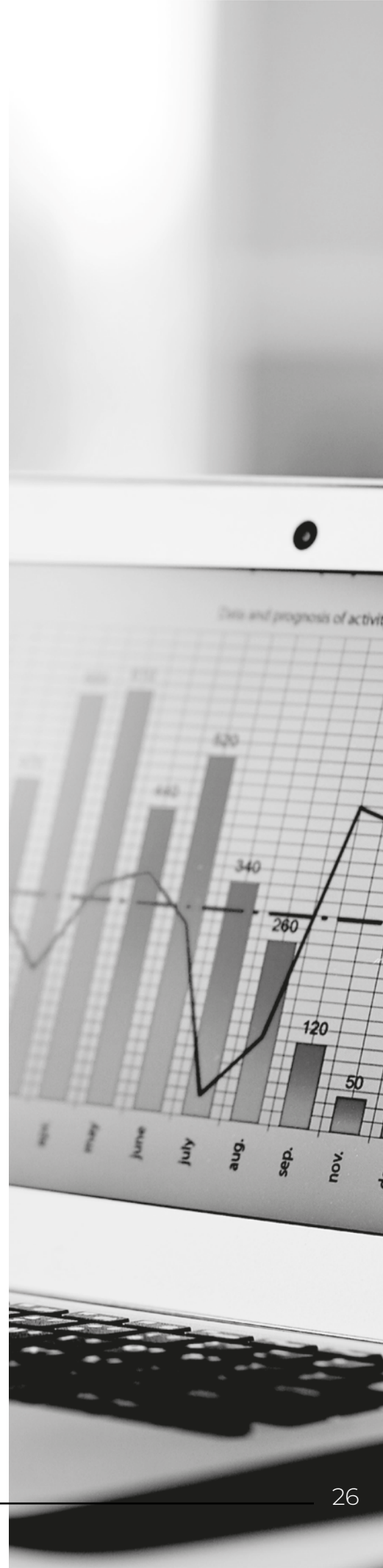
II - manutenção de desconto/bolsa para beneficiários que efetuarem o pagamento das parcelas após o dia 20 de cada mês, relativamente ao período de março a junho/2020 e de agosto a dezembro/2020

III - isenção de multa e juros de mora das parcela 04,05 06 e 08, 9, 10, 11 e 12/2020

IV - negociação de débitos anteriores no cartão de débito, crédito e boletos bancários, sendo:

- ✓ Cartão de débito: a vista;
- ✓ Cartão de crédito: em até 12 vezes no cartão de crédito, com valor mínimo de R\$100,00 (cem reais) por parcela;
- ✓ Boletos: em até 6 vezes, com valor mínimo de R\$100,00 (cem reais) por parcela;

V - Negociação de débitos a vencer/vencidos no semestre: 1o. semestre -possibilidade de parcelamento das parcelas 04, 05 e 06 à vista no cartão de débito. em até 3 vezes no boleto ou 04 vezes no cartão de crédito/ 2o. semestre -possibilidade de parcelamento das parcelas 08, 09, 10, 11, 12 à vista no cartão de débito. em até 3 vezes no boleto ou 04 vezes no cartão de crédito. **Clique e saiba mais!**



- ✓ Criação do canal de atendimento ao aluno no site da IES para análise de situações financeiras individuais
https://toledoprudente.edu.br/coronavirus?_ga=2.98545183.1024351219.1596456482-1121030926.1582908956

Rematrícula

- ✓ Face à situação econômica das famílias e dos alunos, decorrente da pandemia da COVID-19, considerando a importância da continuidade da formação permanente da carreira dos alunos, da garantia de sustentabilidade e qualidade da educação para a instituição e alunos e da importância da manutenção dos empregos foi instituído **desconto de 20% e 15%, aplicável a novas matrículas e rematrículas/retornos** de trancamento dos alunos dos cursos de graduação e pós-graduação (modalidade presencial) se ativadas nos dias 10 e 20 de julho, respectivamente.
- ✓ **Desconto Solidário:** Foi possibilitado aos alunos a opção de doação do desconto de 20% ou 15% a um amigo provocando aos alunos o desenvolvimento da empatia e da solidariedade.



Crédito educativo

Ampliação do percentual de crédito educativo a partir de análise e disponibilidade de verba, porém sem que ultrapasse o limite de 50% da mensalidade contratada.

Comunicação

Objetivo:

a) Desenvolver comunicação estratégica com objetivo de informar todos os públicos sobre os protocolos do Plano de Retomada da Presencialidade, bem como os investimentos e ações para um semestre comprometido com a saúde de todos e com foco na qualidade do ensino, garantindo a continuidade da formação de carreiras e possibilitando o ingresso de novos discentes.

Comunicação Integrada e Efetiva

A **comunicação será integrada, efetiva, contínua e estratégica** com todos os públicos da Toledo Prudente, interno e externo, redigindo e propagando mensagens, avisos e outras comunicações específicas.



- ✓ Sempre que houver necessidade de comunicação, o remetente deve observar, analisar e ponderar os canais para a comunicação assertiva, conforme abaixo:

Os canais de comunicação são:

Para Professores e Colaboradores

- a) Grupo de avisos WhatsApp;
- b) Toledo Portal Universitário;
- c) E-mail da Coordenação de Curso.

Para Alunos:

- a) Grupo de avisos WhatsApp - Representantes discentes;
- b) SMS;
- c) Toledo Portal Universitário;
- d) Redes Sociais;
- e) Site de Notícia;
- f) E-mail institucional.

Para Comunidade:

- a) Redes Sociais;
- b) Release para Imprensa local.

Comunicação Reitoria

Para uma comunicação transparente e efetiva a reitoria realizará, regularmente, reuniões ONLINE com o corpo docente, o corpo discente e com os colaboradores fazendo todas as comunicações necessárias durante o semestre.

Monitoramento

Serão aplicadas pesquisas junto ao corpo docente, discente e colaboradores da Toledo Prudente para monitoramento da aprendizagem e redirecionamentos. As pesquisas serão realizadas por meio das ferramentas google forms e NPS. Todas as informações serão analisadas para, se necessário, serem realizados redirecionamentos.

Comunicação Visual

Os fluxos de circulação, a sinalização e as orientações de segurança serão comunicadas por meio de cartazes com o objetivo de informar, sensibilizar e sinalizar os protocolos necessários para a retomada presencial a fim de transmitir além da percepção de entrega educacional de qualidade, a sensação de segurança e tranquilidade para voltar.



